

การพัฒนาชุมชนโอท็อปนวัตวิถีและส่งเสริมการท่องเที่ยวด้วยระบบ  
ภูมิสารสนเทศศาสตร์ จังหวัดลำปาง

The Development of the Nawatwithi OTOP Community and the Promotion of  
Tourism through Geographic Information System (GIS) of Lampang Province

สุรพงษ์ เพ็ชรหาญ<sup>1\*</sup>, วีรศักดิ์ ฟองเงิน<sup>2</sup> และเนตรดาว โทรัตน์<sup>3</sup>

Surapong Petharn<sup>1\*</sup>, Weerasak Fongngen<sup>2</sup> and Natedao Totarat<sup>3</sup>

คณะวิทยาศาสตร์<sup>1,2</sup> คณะวิทยาการจัดการ<sup>3</sup> มหาวิทยาลัยราชภัฏลำปาง

Faculty of Science<sup>1,2</sup> Faculty of Management Science<sup>3</sup> Lampang Rajabhat University

E-mail: p\_surapong@hotmail.com<sup>1\*</sup> weerasak\_j@hotmail.com<sup>2</sup> natedao\_l@hotmail.com<sup>3</sup>

บทคัดย่อ

การวิจัยครั้งนี้มีวัตถุประสงค์เพื่อ 1) พัฒนาระบบภูมิสารสนเทศ ส่งเสริมการท่องเที่ยวชุมชนโอท็อป นวัตวิถีจังหวัดลำปาง 2) ทดสอบประสิทธิภาพของระบบ และ 3) ศึกษาความพึงพอใจของชุมชนโอท็อปนวัตวิถีที่มี ต่อระบบ กลุ่มเป้าหมายของงานวิจัยครั้งนี้คือ ชุมชนนวัตวิถีของจังหวัดลำปาง จำนวน 30 ชุมชน เครื่องมือการวิจัย ได้แก่ ระบบภูมิสารสนเทศ สำหรับส่งเสริมการท่องเที่ยวชุมชนโอท็อปนวัตวิถี แบบประเมินประเมินคุณภาพโดย ผู้เชี่ยวชาญ และแบบสอบถามความพึงพอใจของกลุ่มตัวอย่าง สถิติที่ใช้ในการวิจัย ได้แก่ ค่าเฉลี่ย และส่วนเบี่ยงเบน มาตรฐาน

ผลการวิจัย พบว่า 1) ผลการประเมินระบบภูมิสารสนเทศ สำหรับส่งเสริมการท่องเที่ยวชุมชนโอท็อป นวัตวิถีของจังหวัดลำปาง ได้แบ่งการทำงานออกเป็น 2 ส่วน ได้แก่ ส่วนของระบบหลักที่สามารถจัดการบริหาร ข้อมูลได้ทั้งหมด และส่วนย่อยที่เอาไว้จัดการบริหารข้อมูลของแต่ละชุมชนทั้งหมด 30 ชุมชน 2) ผลการ ทดสอบประสิทธิภาพของระบบภูมิสารสนเทศเพื่อส่งเสริมการท่องเที่ยวชุมชนโอท็อปนวัตวิถีของจังหวัดลำปางโดย ผู้เชี่ยวชาญ จำนวน 5 คน อยู่ในระดับมากที่สุด และ 3) ผลการศึกษาความพึงพอใจ พบว่า กลุ่มเป้าหมายมีระดับ ความพึงพอใจต่อการใช้งานระบบ โดยรวมอยู่ที่ระดับมาก

คำสำคัญ: นวัตวิถี, โอท็อป, ภูมิสารสนเทศ

Abstract

This study was to: 1) develop geo-informatics systems Promoting the OTOP community's way of life in Lampang Province 2) Testing the efficiency of the system and 3) Study the satisfaction of the OTOP Pathway community towards the system. The subjects in this study included 30 Nawatwithi OTOP communities of Lampang Province. The tools for data elicitation were Geographic Information System (GIS) for promoting the local tourism of the Nawatwithi OTOP communities, the quality assessment form, and the satisfaction questionnaire. The statistics for data analysis were mean and standard deviation.

The results of the study reveal these three major findings. First, the evaluation of geo-informatics system of the OTOP communities can be divided into 2 parts: 1) the main system that provides overall data for inclusive management and 2) the subsystem that tailors to individual community management. Second, the quality assessment of GIS for promoting the tourism of the Nawatwithi OTOP communities by five experts indicated that the quality was at the highest level. Third and lastly, the results of the questionnaire showed that the subjects were satisfied with the system at a high level.

Keyword: Nawatwithi, OTOP, Geographic Information System (GIS)

## บทนำ

ยุทธศาสตร์ชาติ 20 ปี (พ.ศ.2560-2579) มีกรอบแนวคิดด้านการสร้างความสามารถในการแข่งขันที่มุ่งเน้นการพัฒนาภาคการผลิตและบริการให้สามารถแข่งขันได้เกิดความยั่งยืน ประชาชนมีคุณภาพชีวิตและมีรายได้ที่ดีขึ้น รวมทั้งแผนพัฒนาเศรษฐกิจและสังคมแห่งชาติ ฉบับที่ 12 (พ.ศ. 2560-2564) ยุทธศาสตร์ที่ 3 การสร้างความเข้มแข็งทางเศรษฐกิจและแข่งขันได้อย่างยั่งยืน มีแนวทางเสริมสร้างขีดความสามารถการแข่งขันในเชิงธุรกิจของภาคบริการ และพันธกิจกระทรวงมหาดไทย ข้อ 4 เสริมสร้างความเข้มแข็งของชุมชนและเศรษฐกิจฐานราก โดยการมีส่วนร่วมของทุกภาคส่วนภายใต้หลักปรัชญาของเศรษฐกิจพอเพียง ตลอดจนภารกิจ อำนาจหน้าที่ของกรมการพัฒนาชุมชน ในการส่งเสริมกระบวนการเรียนรู้และการมีส่วนร่วมของประชาชน ส่งเสริมและพัฒนาเศรษฐกิจชุมชนฐานรากให้มีความมั่นคงและมีเสถียรภาพ รวมทั้งเสริมสร้างความสามารถและความเข้มแข็งของชุมชน [1]

คณะรัฐมนตรีมีมติ เมื่อวันที่ 16 มกราคม 2561 ให้ความเห็นชอบแนวทางการจัดทำประมาณรายจ่ายเพิ่มเติมประจำปีงบประมาณ พ.ศ. 2561 จำนวน 150,000 ล้านบาท โดยมีแนวทางการจัดทำ 3 แนวทาง ได้แก่ 1) พัฒนาเศรษฐกิจฐานราก ยกกระดับสวัสดิการ ส่งเสริมและพัฒนาศักยภาพ สร้างโอกาสในอาชีพ และการจ้างงาน 2) พัฒนาเชิงพื้นที่ผ่านกระบวนการประชาคม การเข้าถึงแหล่งเงินทุนในการพัฒนาอาชีพ และสร้างรายได้ในชุมชน สนับสนุนวิสาหกิจชุมชน และส่งเสริมการท่องเที่ยวชุมชน เชื่อมโยงเส้นทางการท่องเที่ยวในแต่ละท้องถิ่น 3) ปฏิรูปการโครงสร้างการผลิตภาคการเกษตรทั้งระบบ ควบคุมการสร้างมูลค่าเพิ่มสินค้าทางการเกษตร และส่งเสริมการตลาดสมัยใหม่ ดังนั้นโอกาสในการสร้างงาน สร้างอาชีพ สร้างรายได้ให้ชุมชนตามแนวทางดังกล่าว จำเป็นต้องดำเนินการพัฒนาเชิงพื้นที่ผ่านกระบวนการประชาคม ให้ชุมชน เข้าถึงแหล่งเงินทุนในการพัฒนาอาชีพและสร้างรายได้ในชุมชน ด้วยการสนับสนุนวิสาหกิจชุมชน และส่งเสริมการท่องเที่ยวชุมชน เชื่อมโยงเส้นทางการท่องเที่ยวในแต่ละท้องถิ่น

รัฐบาลมีนโยบายลดความเหลื่อมล้ำของสังคมที่มุ่งเน้นสร้างรายได้และความเจริญ ความเข้มแข็งทางเศรษฐกิจ โดยให้ภาคเอกชนและภาคประชาชนเข้ามามีส่วนร่วมดำเนินการร่วมกับภาครัฐ เพื่อให้บรรลุวิสัยทัศน์ มั่นคง มั่งคั่ง ยั่งยืนสอดคล้องกับการดำเนินงานโครงการหนึ่งตำบล หนึ่งผลิตภัณฑ์ (OTOP) ที่เริ่มตั้งแต่ปี พ.ศ. 2544 ในทุกภูมิภาคทั่วประเทศ โดยมีการแต่งตั้งคณะกรรมการระดับประเทศ คือ คณะกรรมการอำนวยการหนึ่งตำบล หนึ่งผลิตภัณฑ์แห่งชาติ (กอ.นตผ.) เป็นผู้ขับเคลื่อน และมอบหมายให้กรมการพัฒนาชุมชนเป็นผู้รับผิดชอบหลักส่งเสริมการดำเนินงาน OTOP จนถึงปัจจุบัน เป็นเวลา 16 ปี โดยร่วมกับหน่วยงานต่าง ๆ สนับสนุนส่งเสริม ยกกระดับผลิตภัณฑ์ และพัฒนาช่องทางการตลาดที่หลากหลาย เพื่อให้ขายได้ มุ่งปรับตัวสู่การค้าแบบสากล ส่งผลให้ผลิตภัณฑ์ของคนในชุมชนส่วนใหญ่ไม่สามารถแข่งขันได้ ต้องออกไปขายสินค้าตามที่ต่าง ๆ ไม่มีความสุข รายได้ไปตกอยู่กับผู้ประกอบการคนเดียว หรือบางกลุ่มเล็ก ไม่กระจายถึงประชาชนกลุ่มใหญ่ในชุมชนอย่างแท้จริง ทำให้การพัฒนาเศรษฐกิจชุมชนฐานรากไม่ประสบผลสัมฤทธิ์เท่าที่ควร ประกอบกับรายได้จากการท่องเที่ยวที่เป็นกระแสหลักของประเทศ ส่วนใหญ่ตกไปอยู่ในกลุ่มทุนเอกชน เช่น โรงแรม ร้านอาหาร ห้างร้านใหญ่ ๆ กรู๊ปทัวร์ ไม่ลงไปถึงฐานรากเช่นเดียวกัน

จากนโยบายของรัฐบาลดังกล่าว ผู้วิจัยได้เล็งเห็นความจำเป็นที่ต้องมีการเปลี่ยนผ่านยุคการผลิตสินค้าขายสินค้าออกจากชุมชนเพียงด้านเดียว สู่การเพิ่มช่องทางสร้างรายได้ตามความต้องการ (Demand Driven Local Economy) โดยการขายสินค้าอยู่ในชุมชนที่มาจากการท่องเที่ยวโดยใช้เสน่ห์ ภูมิปัญญา วิถีชีวิต วัฒนธรรม และความคิดสร้างสรรค์ แปลงเป็นรายได้ไม่ต้องแข่งขันนำผลิตภัณฑ์ออกไปขายนอกชุมชน เป็นชุมชนท่องเที่ยวที่เป็นเจ้าบ้านที่ดี ชวนกันคิด ชวนกันทำผลิตสินค้าและบริการ รวมทั้งมีการเชื่อมโยงเส้นทางท่องเที่ยวระดับชุมชนที่มีเสน่ห์ดึงดูด และมีคุณค่าเพียงพอให้นักท่องเที่ยวเข้ามาเยี่ยมชมและใช้จ่ายเงินในทุกกิจกรรมของชุมชน จึงได้จัดทำระบบภูมิสารสนเทศส่งเสริมการท่องเที่ยวชุมชนโอทอปนวัตกรรมวิถีขึ้น ซึ่งจังหวัดลำปางมีชุมชนโอทอปนวัตกรรมวิถี

ทั้งหมดอยู่ 30 ชุมชน มีผลิตภัณฑ์โอท็อป 300 ผลิตภัณฑ์ เพื่อสร้างความเข้มแข็งให้กับชุมชน (Strength with in) และเป็นการพัฒนาเศรษฐกิจฐานรากอย่างแท้จริง

## 1. วัตถุประสงค์การวิจัย

- 1.1 เพื่อพัฒนาระบบภูมิสารสนเทศ ส่งเสริมการท่องเที่ยวชุมชนโอท็อปนวัตกรรมวิถีจังหวัดลำปาง
- 1.2 เพื่อทดสอบประสิทธิภาพของระบบ
- 1.3 เพื่อศึกษาความพึงพอใจของชุมชนโอท็อปนวัตกรรมวิถีที่มีต่อระบบ

## 2. เอกสารและงานวิจัยที่เกี่ยวข้อง

ระพีพรรณ ทองท้อ [2] จากงานวิจัยเรื่อง แนวทางการพัฒนาการท่องเที่ยวภายใต้ศักยภาพและข้อจำกัดของกลุ่มจังหวัดภาคกลางตอนบน พบว่า มีศักยภาพความโดดเด่นทางด้านประวัติศาสตร์ โบราณสถาน เนื่องจากมีความต่อเนื่องทางวัฒนธรรมที่เชื่อมโยงกันมายาวนาน และผูกโยงกับพุทธศาสนาอย่างแน่นแฟ้น ส่วนข้อจำกัดในการพัฒนาการท่องเที่ยวในกลุ่มจังหวัดภาคกลางตอนบน ได้แก่ สินค้าการท่องเที่ยวที่ยังขาดจุดเด่น จุดขายทางการท่องเที่ยว รวมทั้งการไม่สามารถสร้างแบรนด์ของสินค้าให้เป็นที่รู้จักและมีชื่อเสียงในระดับสากลได้ มีแนวทางในการพัฒนาศักยภาพและปรับแก้ไขข้อจำกัดโดยพัฒนาให้เป็นแหล่งเรียนรู้ตามอัคราศัยควบคู่กับการท่องเที่ยว การเชื่อมโยงเส้นทางท่องเที่ยวภายในกลุ่มจังหวัด ให้ชุมชนได้ร่วมกันค้นหาจุดเด่นของตนเองเพื่อมาสร้างอัตลักษณ์ของชุมชน โดยเน้นสิ่งที่มีในชุมชนเป็นหลัก เพื่อนำมาใช้เป็นจุดขายทางการท่องเที่ยว นอกจากนี้ควรมีแนวทางการบูรณาการการท่องเที่ยวของกลุ่มจังหวัดภาคกลางตอนบนเพื่อการท่องเที่ยวอย่างยั่งยืน ทั้งในระดับกลุ่มจังหวัดที่เน้นความสอดคล้องและเป็นไปในทิศทางเดียวกันและในระดับชุมชนที่เน้นบทบาทศักยภาพของตนเอง การจัดทำแผนการท่องเที่ยวที่ชัดเจนและการสร้างแหล่งท่องเที่ยวใหม่ในระดับชุมชน

วรรณิ ศิริมานะพงษ์ [3] ได้ทำวิจัยเรื่อง การวางแผนพัฒนาการท่องเที่ยวอย่างยั่งยืนของจังหวัดสมุทรปราการ ผลการวิจัยพบว่า แผนพัฒนาการท่องเที่ยวอย่างยั่งยืนของจังหวัดสมุทรปราการคือ เป็นแหล่งรองรับการขยายตัวของสนามบินสุวรรณภูมิ เป็นศูนย์กลาง Logistics เพื่อการส่งออกสินค้าเกษตรกรรมและอุตสาหกรรม ต่อเนื่องให้เป็นเมืองอุตสาหกรรมหลักของชาติ ตลอดจนพัฒนาให้เป็นศูนย์กลางบริการด้านสุขภาพแพทย์แผนไทย และการท่องเที่ยวเชิงอนุรักษ์ ให้เป็นเมืองน่าอยู่ สะอาด มีความปลอดภัย ประชากรมีรายได้ดี

เพชรศรี นนท์ศิริ [4] ได้ทำการศึกษาเรื่อง รูปแบบการดำเนินงานของกลุ่มท่องเที่ยวโดยชุมชนในเขตภาคเหนือตอนล่าง เป็นการวิจัยเชิงคุณภาพ เก็บข้อมูลโดยการสัมภาษณ์เชิงลึก และการสังเกตการณ์แบบมีส่วนร่วม ผลการศึกษา พบว่า กลุ่มตัวอย่างมีรูปแบบการดำเนินการแบบกระจายอำนาจ ด้านเศรษฐกิจมีการกระจายรายได้ อย่างทั่วถึง ด้านการมีส่วนร่วม คนในชุมชนมีส่วนร่วมทั้งในการจัดตั้ง วางแผนและดำเนินงาน อย่างไรก็ตามพบแนวโน้มของการรวมอำนาจการตัดสินใจของ ผู้นำกลุ่ม ซึ่งเป็นสาเหตุของความขัดแย้งระหว่างสมาชิกในบางกลุ่ม นอกจากนี้ภูมิหลังการก่อตั้งองค์กร พี่เลี้ยงและภาวะความเป็นผู้นำของผู้นำกลุ่ม มีอิทธิพลต่อการกำหนดรูปแบบการดำเนินงานของกลุ่มการท่องเที่ยวโดยชุมชนและความสำเร็จของกลุ่ม

ทิชากร เกสรบัว [5] แนวทางการพัฒนาสินค้าหนึ่งตำบลหนึ่งผลิตภัณฑ์ (Tambon One Products : OTOP) พบว่า ภาครัฐได้มีการกำหนดนโยบายให้หน่วยงาน 4 กระทรวง ได้แก่ กระทรวงอุตสาหกรรม กระทรวงมหาดไทย กระทรวงเทคโนโลยีสารสนเทศและการสื่อสาร และกระทรวงการคลัง เป็นผู้ผลักดันสินค้าหนึ่งตำบลหนึ่งผลิตภัณฑ์สู่ตลาดอาเซียน ซึ่งแต่ละหน่วยงานได้มีการวางยุทธศาสตร์การพัฒนาสินค้าหนึ่งตำบลหนึ่งผลิตภัณฑ์เน้นในเรื่องของการพัฒนาสินค้าและเปลี่ยนแปลง กฎระเบียบภาครัฐ ด้านพฤติกรรมผู้บริโภคของประชาชนในกลุ่มอาเซียน พบว่า ผู้บริโภคในกลุ่ม อาเซียนมีความต้องการผลิตภัณฑ์ที่แตกต่างกัน เช่น ประเทศบรูไน สิงคโปร์ ต้องการสินค้าที่มีชื่อเสียง มีคุณภาพดี ราคาสูง แต่มีบางประเทศ เช่น พม่า ลาว กัมพูชา ต้องการสินค้าที่ใช้ในชีวิตประจำวัน ราคาถูก คุณภาพดี เมื่อนำ ข้อมูลด้านภาครัฐ และด้านพฤติกรรมผู้บริโภคมาวิเคราะห์ จุดแข็ง จุดอ่อน โอกาส และอุปสรรค ทำให้ได้แนวทางในการพัฒนาสินค้าหนึ่งตำบลหนึ่งผลิตภัณฑ์คือ

ผู้ประกอบการสินค้าหนึ่งตำบลหนึ่งผลิตภัณฑ์จะต้องพัฒนาสินค้าหนึ่งตำบลหนึ่งผลิตภัณฑ์ให้สอดคล้องกับความต้องการของผู้บริโภคในแต่ละประเทศ เช่น ประเทศที่มีกำลังซื้อจำนวนมาก ต้องการสินค้าที่มีคุณภาพดี ราคาสูง ผู้ประกอบการจะต้องพัฒนาผลิตภัณฑ์ บรรจุภัณฑ์ของสินค้าให้มีมูลค่าเพิ่ม แต่สำหรับประเทศที่มีกำลังซื้อน้อย ผู้ประกอบการจะต้องแสดงให้เห็นถึงความคุ้มค่า และเน้นประโยชน์ที่ได้รับจากสินค้านั้น ฯลฯ นอกจากนี้ภาครัฐและหน่วยงานที่เกี่ยวข้องควรจะเน้นให้ผู้ประกอบการสินค้าหนึ่งตำบลหนึ่งผลิตภัณฑ์ทำการจดลิขสิทธิ์หรือสิทธิบัตร เพื่อป้องกันการทำซ้ำและการลอกเลียนแบบ เนื่องจากสินค้าหนึ่งตำบลหนึ่งผลิตภัณฑ์บางประเภทเป็นสินค้าที่เกิดจากภูมิปัญญาท้องถิ่นของประชาชน

## วิธีดำเนินการวิจัย

### 1. เครื่องมือการวิจัย

- 1.1 ระบบภูมิสารสนเทศส่งเสริมการท่องเที่ยวชุมชนโอท็อปนวัตกรรมวิถี
- 1.2 แบบประเมินประสิทธิภาพของระบบภูมิสารสนเทศส่งเสริมการท่องเที่ยวชุมชนโอท็อปนวัตกรรมวิถี
- 1.3 แบบประเมินความพึงพอใจของระบบภูมิสารสนเทศส่งเสริมการท่องเที่ยวชุมชนโอท็อปนวัตกรรมวิถี

### 2. กลุ่มเป้าหมาย

กลุ่มเป้าหมาย ได้แก่ กลุ่มชุมชนโอท็อปนวัตกรรมวิถี จังหวัดลำปางทั้ง 30 ชุมชน ได้แก่ อำเภอเมืองลำปาง (ชุมชนท่ามะโอ, ชุมชนรถไฟนครลำปาง) อำเภอเกาะคา (บ้านทุ่งขาม, บ้านหาดปู่ดำ, บ้านโป่งร้อย, บ้านท่าผา) อำเภอแม่ทะ (บ้านป่าเป่า, บ้านปางมะโอ, บ้านสามขา, บ้านกัวหลวง) อำเภอแม่เงา (บ้านท่าสี่, บ้านเกาะหลวง, บ้านจำปุย, บ้านแม่เกียง) อำเภองาว (บ้านร้อง, บ้านดอนไชย, บ้านน้ำล้อม) อำเภอเมืองปาน (บ้านแม่แจ่ม, บ้านหลวง) อำเภอห้างฉัตร (บ้านปางม่วง, บ้านห้วยเรียน) อำเภอแจ้ห่ม (บ้านใหม่เหล่ายาว, บ้านแป้นใต้, บ้านเด่นหนองนา, บ้านสามัคคี) อำเภอวังเหนือ (บ้านสบสัน) อำเภอสบปราบ (บ้านแก่น) อำเภอเถิน (บ้านแม่จะท่าช้าง) อำเภอเสริมงาม (บ้านโป่งน้ำร้อน)

### 3. ขั้นตอนการดำเนินการวิจัยประกอบด้วย 6 ขั้นตอน ดังนี้

- 3.1 ประชุมทำความเข้าใจผู้นำชุมชนเกี่ยวกับชุมชนนวัตกรรมวิถีโอท็อป
- 3.2 ประชุมทำความเข้าใจกลุ่มตัวแทนผลิตภัณฑ์โอท็อปของแต่ละชุมชน 30 ผลิตภัณฑ์
- 3.3 ลงพื้นที่เก็บข้อมูลแต่ละชุมชน เช่น ข้อมูลผลิตภัณฑ์โอท็อป แหล่งท่องเที่ยว ประเพณี อาหารประจำถิ่น ที่พัก ร้านอาหาร จุดเช็คอิน เส้นทางท่องเที่ยว ฯลฯ
- 3.4 จัดทำวิดิทัศน์ประชาสัมพันธ์ชุมชนทั้ง 30 ชุมชน
- 3.5 พัฒนาระบบภูมิสารสนเทศส่งเสริมการท่องเที่ยวชุมชนโอท็อปนวัตกรรมวิถี ผู้วิจัยได้ออกแบบระบบออกเป็น 2 ส่วนด้วยกันคือ ส่วนหน้าระบบหลักจะมี admin คอยดูแลและบริหารจัดการในส่วนของข้อมูลหลักและข้อมูลของทั้ง 30 ชุมชน และในส่วนของระบบย่อยจะมี user ของทั้ง 30 ชุมชนที่จะคอยดูแลและบริหารจัดการข้อมูลของแต่ละชุมชน
- 3.6 ประเมินประสิทธิภาพและความพึงพอใจการใช้งานระบบ สรุปผลการประเมิน

### 4. สถิติที่ใช้ในการวิจัย

คือ แบบสอบถาม เรื่อง ซึ่งเป็นแบบมาตราส่วนประมาณค่า 5 ระดับ [6] คือ มากที่สุด มาก ปานกลาง น้อย น้อยที่สุด โดยนำแบบสอบถามที่ได้รับการตอบแล้วมาหาคะแนนรวมแต่ละบุคคล โดยนำมาตรวจให้คะแนน ดังนี้

มากที่สุด	5	คะแนน
มาก	4	คะแนน
ปานกลาง	3	คะแนน
น้อย	2	คะแนน
น้อยที่สุด	1	คะแนน

เมื่อได้คะแนนแล้ว นำคะแนนดังกล่าวไปหาค่าเฉลี่ย ( $\bar{X}$ ) และส่วนเบี่ยงเบนมาตรฐาน (S.D.) โดยแปลความหมายของค่าเฉลี่ยตามช่วงคะแนนที่กำหนดไว้ ดังนี้ [4]

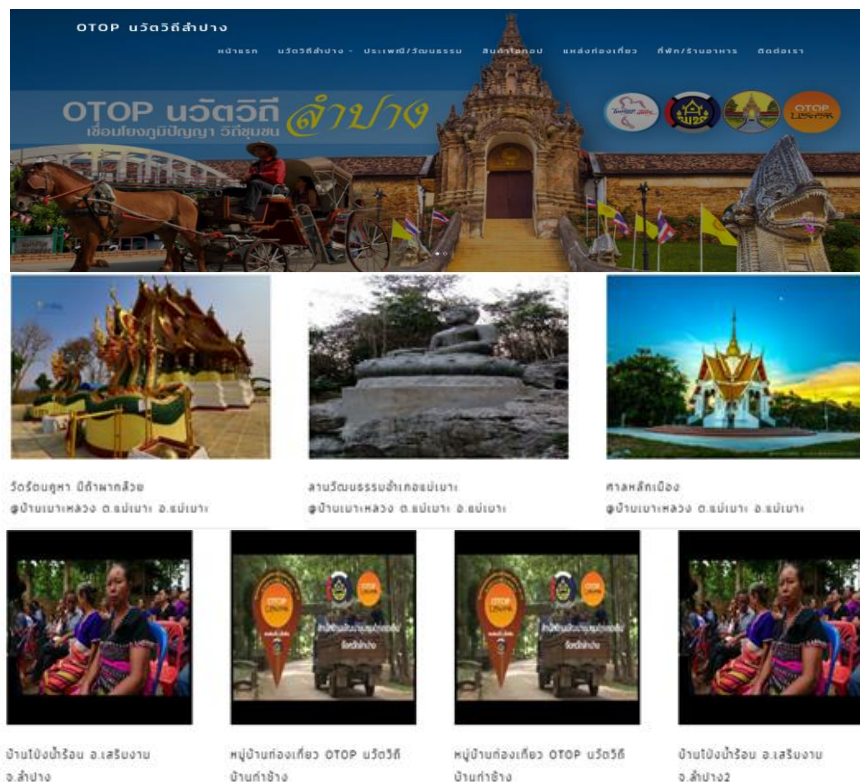
ค่าเฉลี่ยเท่ากับ	4.50 - 5.00	หมายถึง	อยู่ในระดับมากที่สุด
ค่าเฉลี่ยเท่ากับ	3.50 - 4.49	หมายถึง	อยู่ในระดับมาก
ค่าเฉลี่ยเท่ากับ	2.50 - 3.49	หมายถึง	อยู่ในระดับปานกลาง
ค่าเฉลี่ยเท่ากับ	1.50 - 2.49	หมายถึง	อยู่ในระดับน้อย
ค่าเฉลี่ยเท่ากับ	1.00 - 1.49	หมายถึง	อยู่ในระดับน้อยที่สุด

### ผลการวิจัย

#### 1. ผลการพัฒนาระบบภูมิสารสนเทศ

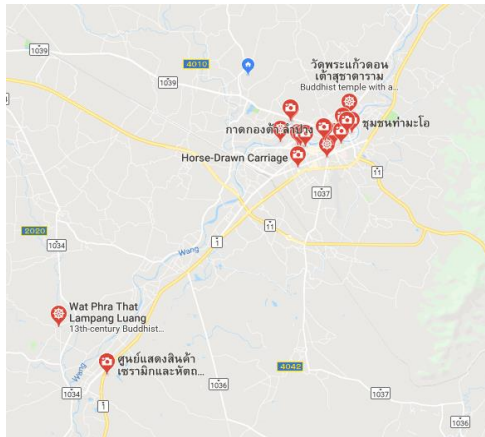
มีผลการดำเนินการ ดังนี้

ผู้วิจัยได้ดำเนินการพัฒนาระบบภูมิสารสนเทศส่งเสริมการท่องเที่ยวชุมชนโอท็อปนวัตวิถี เพื่อเป็นการเชื่อมโยงเส้นทางท่องเที่ยวชุมชนโอท็อปนวัตวิถีของจังหวัดลำปาง เป็นแหล่งรวบรวมข้อมูลต่าง ๆ ของชุมชน เช่น ข้อมูลสินค้า OTOP ทั้ง 30 ผลิตภัณฑ์ ประเพณีศิลปวัฒนธรรม อาหารประจำถิ่นของแต่ละชุมชน ร้านอาหารที่พักในชุมชน วิถีทัศนนำเสนอชุมชน ของชุมชนนวัตวิถีทั้ง 30 ชุมชน ผลการพัฒนาระบบ แสดงดังภาพที่ 1

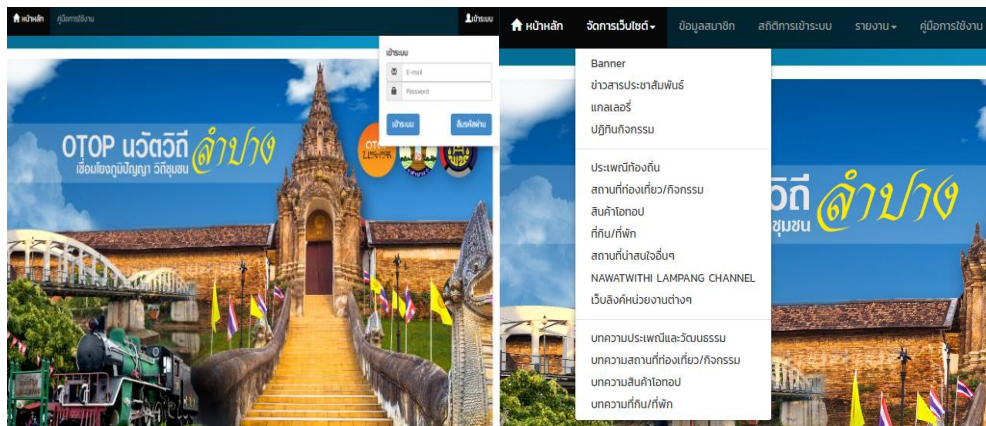


(ก) หน้าหลักระบบภูมิสารสนเทศ และ ข้อมูลโอท็อปนวัตวิถีชุมชน





(ข) ข้อมูลเส้นทางการท่องเที่ยว



(ค) หน้าล็อกอินกำหนดสิทธิ์การใช้งาน

(ง) หน้าการบริหารจัดการข้อมูล

### ภาพที่ 1 ระบบภูมิสารสนเทศ

จากภาพที่ 1 (ก) เป็นหน้าหลักของระบบหน้านี้จะประกอบไปด้วยเมนูต่างๆ เช่น เมนูหมู่บ้าน เมนูผลิตภัณฑ์ OTOP เมนูประเพณีวัฒนธรรม เมนูแหล่งท่องเที่ยว เมนูร้านอาหารที่พัก ภาพที่ 3 (ข) เป็นแผนที่เชื่อมโยงเส้นทางการท่องเที่ยวของทั้ง 30 ชุมชน สามารถค้นหาเส้นทาง ระบบได้ทำการปักหมุดจุดเช็คอินของทั้ง 30 ชุมชน สามารถค้นหาเส้นทางแหล่งท่องเที่ยว ที่พักร้านอาหารได้ ภาพที่ 3 (ค) เป็นส่วนของการกำหนดสิทธิ์ผู้ดูแลระบบ ระบบได้กำหนดสิทธิ์การใช้งานเป็น 2 ระดับ คือ 1) ผู้ดูแลระบบหลัก จะแบ่งเป็น 1 สิทธิ์การใช้งาน สามารถเข้าบริหารจัดการข้อมูลในระบบหลักและระบบย่อยอีก 30 ระบบ รวมเป็น 31 ระบบ 2) ผู้ดูแลระบบย่อย จะแบ่งเป็นทั้งหมด 30 สิทธิ์การใช้งาน แต่ละสิทธิ์การใช้งานจะสามารถเข้าไปบริหารจัดการข้อมูลในส่วนของตัวเองได้เท่านั้น ภาพที่ 3 (ง) หน้าเมนูหลักของการจัดการข้อมูลทั้งของระบบหลักและระบบย่อย เช่น ข้อมูลหมู่บ้าน แหล่งท่องเที่ยว สินค้า OTOP ประเพณี ร้านอาหารที่พัก กิจกรรม ข่าวประชาสัมพันธ์ แกลเลอรี

## 2. ผลการทดสอบประสิทธิภาพระบบภูมิสารสนเทศ

ผู้วิจัยได้ดำเนินการให้ผู้เชี่ยวชาญจำนวน 5 คน ทำการทดสอบประสิทธิภาพของระบบ จากนั้นนำผลการประเมินมาวิเคราะห์หาค่าสถิติพื้นฐานเทียบกับเกณฑ์และสรุปผล แสดงดังตารางที่ 1

ตารางที่ 1 ผลการประเมินประสิทธิภาพของผู้เชี่ยวชาญ

รายการ	$\bar{X}$	S.D.	ระดับความคิดเห็น
<b>1. ความสามารถในการทำงาน</b>			
1.1 ด้านการทำงานของระบบ	4.53	0.68	มากที่สุด
1.2 ด้านการจัดการข้อมูล	4.57	0.57	มากที่สุด
1.3 ด้านการค้นหาข้อมูลสะดวก ง่าย ตรงกับความต้องการ	4.47	0.63	มาก
รวม	4.52	0.63	มากที่สุด
<b>2. การออกแบบหน้าจอ</b>			
2.1 การใช้ภาษาในการสื่อสาร	4.57	0.57	มากที่สุด
2.2 ความสวยงาม และง่ายต่อการใช้งาน	4.53	0.57	มากที่สุด
2.3 สีที่ใช้ และขนาดตัวอักษร	4.53	0.57	มากที่สุด
2.4 คำแนะนำคู่มือการใช้งาน	4.43	0.57	มาก
รวม	4.52	0.57	มากที่สุด
<b>3. การทดสอบใช้งาน</b>			
รายการ	$\bar{X}$	S.D.	ระดับความคิดเห็น
3.1 ความเร็วในการประมวลผล	4.43	0.57	มาก
3.1 ความถูกต้องในการประมวลผล	4.53	0.57	มากที่สุด
3.3 ความสะดวกในการใช้งานระบบ	4.57	0.57	มากที่สุด
3.4 ความสามารถในการปรับปรุงข้อมูล	4.53	0.57	มากที่สุด
รวม	4.52	0.57	มากที่สุด
<b>4. ความปลอดภัยของระบบ</b>			
4.1 กำหนด username/password	4.53	0.68	มากที่สุด
4.2 กำหนดสิทธิ์ผู้ใช้งาน	4.53	0.57	มากที่สุด
รวม	4.53	0.63	มากที่สุด
โดยรวม	4.52	0.60	มากที่สุด

จากตารางที่ 1 พบว่า ผลการประเมินประสิทธิภาพโดยผู้เชี่ยวชาญ ในการทดสอบระบบมีคุณภาพโดยรวมอยู่ในระดับมากที่สุด ( $\bar{X}$  = 4.52, S.D. = 0.60) เมื่อพิจารณาในแต่ละด้าน สรุปได้ดังนี้ ความสามารถในการทำงานอยู่ในระดับมากที่สุด ( $\bar{X}$  = 4.52, S.D. = 0.63) การออกแบบหน้าจออยู่ในระดับมากที่สุด ( $\bar{X}$  = 4.52, S.D. = 0.57) การทดสอบใช้งานอยู่ในระดับมากที่สุด ( $\bar{X}$  = 4.52, S.D. = 0.57) และความปลอดภัยอยู่ในระดับมากที่สุด ( $\bar{X}$  = 4.52, S.D. = 0.60)

## 3. ผลการศึกษาความพึงพอใจการใช้งานระบบ

ผู้วิจัยนำระบบไปทดลองใช้งานกับชุมชนนวัตวิถีทั้ง 30 ชุมชนของจังหวัดลำปาง ได้ให้ตัวแทนแต่ละชุมชนและเจ้าหน้าที่สำนักงานพัฒนาชุมชนจังหวัดลำปางที่มีความเกี่ยวข้องได้ทำการประเมินความพึงพอใจในการใช้งานระบบ จำนวน 51 คน จากนั้นนำผลการประเมินมาวิเคราะห์หาค่าสถิติพื้นฐานเทียบกับเกณฑ์และสรุปผล ดังตารางที่ 2

ตารางที่ 2 ผลการประเมินความพึงพอใจการใช้งานระบบ

รายการ	$\bar{X}$	S.D.	ระดับความคิดเห็น
<b>1. ความสามารถในการทำงาน</b>			
1.1 ด้านการทำงานของระบบ	4.67	0.48	มากที่สุด
1.2 ด้านการจัดการข้อมูล	4.69	0.47	มากที่สุด
1.3 ด้านการค้นหาข้อมูลสะดวก ง่าย ตรงกับความต้องการ	4.69	0.47	มากที่สุด
<b>รวม</b>	<b>4.68</b>	<b>0.47</b>	<b>มากที่สุด</b>
<b>2. การออกแบบหน้าจอ</b>			
2.1 การใช้ภาษาในการสื่อสาร	4.67	0.48	มากที่สุด
2.2 ความสวยงาม และง่ายต่อการใช้งาน	4.65	0.48	มากที่สุด
2.3 สีที่ใช้ และขนาดตัวอักษร	4.69	0.47	มากที่สุด
2.4 คำแนะนำคู่มือการใช้งาน	4.69	0.47	มากที่สุด
<b>รวม</b>	<b>4.68</b>	<b>0.48</b>	<b>มากที่สุด</b>
<b>3. การทดสอบใช้งาน</b>			
3.1 ความเร็วในการประมวลผล	4.69	0.47	มากที่สุด
3.1 ความถูกต้องในการประมวลผล	4.53	0.58	มากที่สุด
3.3 ความสะดวกในการใช้งานระบบ	4.53	0.58	มากที่สุด
3.4 ความสามารถในการปรับปรุงข้อมูล	4.41	0.64	มาก
<b>รวม</b>	<b>4.54</b>	<b>0.57</b>	<b>มากที่สุด</b>
<b>4. ความปลอดภัยของระบบ</b>			
4.1 กำหนด username/password	4.67	0.48	มากที่สุด
4.2 กำหนดสิทธิ์ผู้ใช้งาน	4.53	0.58	มากที่สุด
<b>รวม</b>	<b>4.60</b>	<b>0.53</b>	<b>มากที่สุด</b>
<b>โดยรวม</b>	<b>4.63</b>	<b>0.51</b>	<b>มากที่สุด</b>

จากตารางที่ 2 พบว่า ผลการประเมินความพึงพอใจในการใช้งานระบบ โดยตัวแทนจากชุมชนทั้ง 30 ชุมชนและเจ้าหน้าที่จากสำนักงานพัฒนาชุมชนจังหวัดลำปาง ในการทดสอบการใช้งานระบบมีความพึงพอใจในการใช้งานโดยรวมอยู่ในระดับมากที่สุด ( $\bar{X} = 4.63$ , S.D. = 0.51) เมื่อพิจารณาในแต่ละด้าน สรุปได้ดังนี้ ความสามารถในการทำงานอยู่ในระดับมากที่สุด ( $\bar{X} = 4.68$ , S.D. = 0.47) การออกแบบหน้าจอ อยู่ในระดับมากที่สุด ( $\bar{X} = 4.68$ , S.D. = 0.48) การทดสอบใช้งานอยู่ในระดับมากที่สุด ( $\bar{X} = 4.54$ , S.D. = 0.57) และความปลอดภัย อยู่ในระดับมากที่สุด ( $\bar{X} = 4.60$ , S.D. = 0.51)

### อภิปรายผลการวิจัย

ระบบภูมิสารสนเทศ ส่งเสริมการท่องเที่ยวชุมชนโอท็อปนวัตวิถีจังหวัดลำปาง เป็นระบบที่พัฒนาขึ้นเพื่อส่งเสริมการท่องเที่ยวของชุมชนโอท็อปนวัตวิถีของจังหวัดลำปางมีชุมชนที่ได้รับการคัดเลือกทั้งหมด 30 ชุมชนในแต่ละชุมชนก็จะมีผลิตภัณฑ์โอท็อปของตัวเองอยู่ 10 ผลิตภัณฑ์ รวมทั้งหมดเป็น 300 ผลิตภัณฑ์ ในตัวระบบจะแบ่งออกเป็น 2 ส่วนด้วยกันคือ 1) ส่วนที่เป็นระบบหลัก จะเป็นส่วนของหน้าหลักของระบบ จะสามารถดึงข้อมูลและไปจัดการข้อมูลต่างของทั้ง 30 ชุมชนได้ ไม่ว่าจะป็นข้อมูล ผลิตภัณฑ์โอท็อป ประเพณีศิลปวัฒนธรรม ร้านอาหาร ที่พัก แหล่งท่องเที่ยว ฯลฯ 2) ส่วนของหน้าระบบของแต่ละชุมชน ในส่วนนี้จะประกอบไปด้วยหน้าระบบของ 30 ชุมชน แต่ละชุมชนสามารถเข้าไปจัดการเพิ่ม ลบ แก้ไข บริหารจัดการข้อมูลของชุมชนตัวเองได้ ทั้งนี้เนื่องจาก



ผู้วิจัยได้ทำการศึกษาและเก็บข้อมูลผลิตภัณฑ์โอท็อป ประเพณีศิลปวัฒนธรรม ร้านอาหารที่พัก แหล่งท่องเที่ยวก่อนนำไปวิเคราะห์ สรุปผลเพื่อพัฒนาระบบภูมิสารสนเทศ ส่งเสริมการท่องเที่ยวชุมชน สอดคล้องกับงานวิจัยของ ทิชากร เกสรบัว [5] ศึกษาแนวทางการพัฒนาสินค้าหนึ่งตำบลหนึ่งผลิตภัณฑ์ เพื่อการส่งออกในตลาด พบว่า ภาครัฐได้มีการกำหนดนโยบายให้หน่วยงาน 4 กระทรวง ได้แก่ กระทรวงอุตสาหกรรม กระทรวงมหาดไทย กระทรวงเทคโนโลยีสารสนเทศและการสื่อสาร และกระทรวงการคลัง เป็นผู้ผลักดันสินค้าหนึ่งตำบลหนึ่งผลิตภัณฑ์สู่ตลาดอาเซียน แต่ละหน่วยงานได้มีการวางยุทธศาสตร์การพัฒนาสินค้าหนึ่งตำบลหนึ่งผลิตภัณฑ์ เน้นในเรื่องของการพัฒนาสินค้าและเปลี่ยนแปลง กฎระเบียบภาครัฐ ด้านพฤติกรรมผู้บริโภคของประชาชนในกลุ่มอาเซียน พบว่า ผู้บริโภคในกลุ่มอาเซียนมีความต้องการผลิตภัณฑ์ที่แตกต่างกัน เช่น ประเทศบรูไน สิงคโปร์ ต้องการสินค้าที่มีชื่อเสียง มีคุณภาพดี ราคาสูง แต่มีบางประเทศ เช่น พม่า ลาว กัมพูชา ต้องการสินค้าที่ใช้ในชีวิตประจำวัน ราคาถูก คุณภาพดี เมื่อนำข้อมูลด้านภาครัฐ และด้านพฤติกรรมผู้บริโภคมาวิเคราะห์ จุดแข็ง จุดอ่อน โอกาส และอุปสรรค ทำให้ได้แนวทางในการพัฒนาสินค้าหนึ่งตำบลหนึ่งผลิตภัณฑ์คือ ผู้ประกอบการสินค้าหนึ่งตำบลหนึ่งผลิตภัณฑ์ จะต้องพัฒนาสินค้าหนึ่งตำบลหนึ่งผลิตภัณฑ์ให้สอดคล้องกับความต้องการของผู้บริโภคในแต่ละประเทศ เช่น ประเทศที่มีกำลังซื้อ จำนวนมาก ต้องการสินค้าที่มีคุณภาพดี ราคาสูง ผู้ประกอบการจะต้องพัฒนาผลิตภัณฑ์ บรรจุภัณฑ์ของสินค้าให้มีมูลค่าเพิ่ม แต่สำหรับประเทศที่มีกำลังซื้อน้อย ผู้ประกอบการจะต้องแสดงให้เห็นถึงความคุ้มค่า และเน้นประโยชน์ที่ได้รับจากสินค้านั้น เป็นต้น นอกจากนี้ภาครัฐและหน่วยงานที่เกี่ยวข้องควรจะเน้นให้ผู้ประกอบการสินค้าหนึ่งตำบลหนึ่งผลิตภัณฑ์ทำการจดลิขสิทธิ์ หรือสิทธิบัตร เพื่อป้องกันการทำซ้ำและการลอกเลียนแบบ เนื่องจากสินค้าหนึ่งตำบลหนึ่งผลิตภัณฑ์บางประเภทเป็นสินค้าที่เกิดจากภูมิปัญญาท้องถิ่นของประชาชน

2. การทดสอบประสิทธิภาพของระบบ โดยผู้เชี่ยวชาญ พบว่าระบบมีประสิทธิภาพและความเหมาะสมอยู่ในระดับมากที่สุด ( $\bar{X}$  = 4.52, S.D. = 0.60 ) ทั้งนี้เนื่องจากระบบได้มีการออกแบบให้สามารถใช้งานได้ง่าย สะดวกต่อการจัดการข้อมูลในระบบมีการกำหนดสิทธิ์การเข้าใช้งานในแต่ละส่วนอย่างชัดเจน มีความปลอดภัยในการเข้าถึงข้อมูล มีการจัดวางองค์ประกอบในแต่ละส่วนชัดเจน สอดคล้องกับงานวิจัยของจักรี ทามาน และมานิตย์ อาษานอก [7] ที่ได้วิจัยเรื่อง การพัฒนาระบบสารสนเทศที่ส่งเสริมการยอมรับเทคโนโลยีตามแบบจำลอง TAM เพื่อการวิจัยและบริการวิชาการ คณะเทคโนโลยีสารสนเทศ มหาวิทยาลัยราชภัฏมหาสารคาม พบว่า ผู้เชี่ยวชาญมีความคิดเห็นต่อประสิทธิภาพของระบบสารสนเทศเพื่อการวิจัยและบริการวิชาการ คณะเทคโนโลยีสารสนเทศ มหาวิทยาลัยราชภัฏมหาสารคาม ด้านเนื้อหา ด้านโปรแกรม และด้านคู่มือการใช้งานระบบ อยู่ในระดับมากที่สุด

3. การทดสอบความพึงพอใจในการใช้งานระบบ โดยตัวแทนชุมชนทั้ง 30 ชุมชนและเจ้าหน้าที่จากสำนักงานพัฒนาชุมชนจังหวัดลำปาง พบว่ามีความพึงพอใจอยู่ในระดับมากที่สุด ( $\bar{X}$  = 4.63, S.D. = 0.51) เนื่องจากระบบมีองค์ประกอบตรงตามความต้องการของผู้ใช้งานสามารถเข้าไปบริหารจัดการข้อมูลได้ง่ายและสะดวกรวดเร็ว ไม่ซับซ้อน สอดคล้องกับงานวิจัยของตาวรรดา วีระพันธ์ [8] ที่ได้ทำการวิจัยเรื่อง ระบบสารสนเทศเพื่อการบริหารจัดการเรียนการสอนผ่านเว็บแอปพลิเคชัน พบว่า ความพึงพอใจของกลุ่มผู้ใช้งานระบบทั้งกลุ่มผู้สอนและผู้เรียนมีความพึงพอใจภาพรวมอยู่ในระดับมากที่สุด

### ข้อเสนอแนะ

1. งานวิจัยครั้งนี้ดำเนินงานโดยการมีส่วนร่วมของชุมชนและหน่วยงานที่เกี่ยวข้องในการลงพื้นที่แต่ละชุมชนควรจะมีการประสานงานกับผู้นำชุมชนหรือหน่วยงานที่เกี่ยวข้องกับชุมชนก่อน ควรมีการนัดหมายวันเวลาที่แน่นอนการเพื่อทำความเข้าใจและสะดวกในการลงพื้นที่ทำวิจัย และในการนำวิจัยไปใช้งานควรที่จะศึกษาบริบทรวมทั้งความต้องการของชุมชนก่อนว่ามีความต้องการใช้ระบบหรือให้ความร่วมมือในการใช้งานมากแค่ไหน
2. สำหรับงานวิจัยครั้งต่อไปควรที่จะพัฒนาระบบให้อยู่ในรูปแบบของแอปพลิเคชันบนมือถือ เพื่อที่จะได้สะดวกในการใช้งานมากยิ่งขึ้นและเพิ่มในส่วนของเส้นทางขนส่งในการเดินทางเข้าถึงหมู่บ้าน

### เอกสารอ้างอิง

- [1] สำนักงานสภาพัฒนาการเศรษฐกิจและสังคมแห่งชาติ. (2561). **ร่างยุทธศาสตร์ชาติ ระยะ 20 ปี (พ.ศ. 2560-2579)**. กรุงเทพฯ : สำนักงานสภาพัฒนาการเศรษฐกิจและสังคมแห่งชาติ.
- [2] ระพีพรรณ ทองหล่อ และคณะ (2549). **แนวทางการพัฒนาการท่องเที่ยวภายใต้ศักยภาพและ ข้อจำกัดของกลุ่ม จังหวัดภาค กลางตอนบน**. กรุงเทพฯ : สถาบันวิจัยและพัฒนา มหาวิทยาลัยรามคำแหง.
- [3] วรณีย์ ศิริมานะพงษ์. (2549). **การวางแผนพัฒนาการท่องเที่ยวอย่างยั่งยืนของจังหวัดสมุทรปราการ**. (วิทยานิพนธ์ปริญญา มหาบัณฑิต), มหาวิทยาลัยศรีนครินทรวิโรฒ, กรุงเทพฯ.
- [4] เพชรศรี นนทศิริ. (2556). **รูปแบบการดำเนินงานของกลุ่มท่องเที่ยวโดยชุมชนในเขตภาคเหนือตอนล่าง**. *วารสารวิชาการการท่องเที่ยวไทย นานาชาติ*, 8(2), 47-66.
- [5] ทิชากร เกสรบัว. (2556). **แนวทางการพัฒนาสินค้าหนึ่งตำบลหนึ่งผลิตภัณฑ์ เพื่อการส่งออกในตลาดอาเซียน (One Tambon One Product : OTOP)**. *วารสารศรีนครินทรวิโรฒวิจัยและพัฒนา (สาขามนุษยศาสตร์และสังคมศาสตร์)*, 30(2), 155-174.
- [6] บุญชม ศรีสะอาด. (2556). **การวิจัยเบื้องต้น (พิมพ์ครั้งที่ 9)**. กรุงเทพฯ: สุวีริยาสาสน.
- [7] จักรี ทำมาน, และมานิตย์ อาษานอก. (2561). **การพัฒนาระบบสารสนเทศที่ส่งเสริมการยอมรับเทคโนโลยีตามแบบจำลอง TAM เพื่อการวิจัยและบริการวิชาการ คณะเทคโนโลยีสารสนเทศ มหาวิทยาลัยราชภัฏมหาสารคาม**. *วารสารโครงการวิทยการคอมพิวเตอร์และเทคโนโลยีสารสนเทศ*, 4(2), 17-26.
- [8] ดาวรดา วีระพันธ์. (2561). **ระบบสารสนเทศเพื่อการบริหารจัดการเรียนการสอนผ่านเว็บแอปพลิเคชัน**. *วารสารวิชาการการจัดการเทคโนโลยีสารสนเทศและนวัตกรรม*, 5(1), 145-154.